



МИНИСТЕРСТВО ТРАНСПОРТА РОССИЙСКОЙ ФЕДЕРАЦИИ

ФЕДЕРАЛЬНОЕ АГЕНТСТВО ЖЕЛЕЗНОДОРОЖНОГО ТРАНСПОРТА  
(РОСЖЕЛДОР)

## РАСПОРЯЖЕНИЕ

15 апреля 2026 г. Москва № АБ-804-Р

### Об установлении публичного сервитута в интересах общества с ограниченной ответственностью «ВСМ Две Столицы»

В соответствии с Земельным кодексом Российской Федерации, статьей 4 Федерального закона от 31.07.2020 № 254-ФЗ «Об особенностях регулирования отдельных отношений в целях модернизации и расширения магистральной инфраструктуры и о внесении изменений в отдельные законодательные акты Российской Федерации», пунктом 5.3.18 (3) Положения о Федеральном агентстве железнодорожного транспорта, утвержденного постановлением Правительства Российской Федерации от 30.07.2004 № 397, и на основании ходатайства общества с ограниченной ответственностью «ВСМ Две Столицы» (далее – ООО «ВСМ Две Столицы»), поступившего письмом кадастровой компании «Гелмерт» от 17.11.2025 № 5422/25-и:

1. Установить публичный сервитут площадью 634 кв.м на срок 27 месяцев в интересах ООО «ВСМ Две Столицы» (ОГРН 1247700011900, ИНН 9726064201) в отношении земель в границах кадастрового квартала с номером 69:15:0000021 и адресным ориентиром: Тверская область, муниципальный округ Конаковский.

2. Срок, в течение которого использование земельного участка (его части) и (или) расположенного на нем объекта недвижимости в соответствии с их разрешенным использованием будет невозможно или существенно затруднено (при возникновении таких обстоятельств), составляет 6 месяцев.

3. Утвердить границы публичного сервитута общей площадью 634 кв.м согласно прилагаемому графическому описанию местоположения границ публичного сервитута и перечням координат характерных точек вышеуказанных границ, являющихся неотъемлемой частью настоящего распоряжения (приложение № 1).

4. Владелец публичного сервитута (ООО «ВСМ Две Столицы») обязан внести плату за публичный сервитут в отношении земельного участка и/или земель

государственная собственность на которые не разграничена, в соответствии с порядком расчета и внесения платы за публичный сервитут (приложение № 2).

5. Публичный сервитут устанавливается в целях обеспечения строительства, реконструкции объектов инфраструктуры при реализации объекта: «Создание высокоскоростной железнодорожной магистрали Санкт-Петербург – Москва (участок Крюково (Алабушево) – Обухово)». 6 этап – Строительство участка Новая Тверь (вкл.) – Высоково (искл.)», на основании документации по планировке территории (проекта планировки территории и проекта межевания территории), утвержденной распоряжением Федерального агентства железнодорожного транспорта от 08.12.2022 № ВЛ-432-р (с изменениями от 25.04.2025 № АБ-334-р, от 18.08.2025 № АБ-789-р).

6. Управлению земельно-имущественных отношений и правовой деятельности Федерального агентства железнодорожного транспорта:

1) направить в соответствии с Федеральным законом от 13.07.2015 № 218-ФЗ «О государственной регистрации недвижимости» копию настоящего распоряжения в филиал ППК «Роскадастр» по Тверской области;

2) направить копию настоящего распоряжения в ООО «ВСМ Две Столицы»;

3) обеспечить размещение настоящего распоряжения на официальном сайте Федерального агентства железнодорожного транспорта в информационно-коммуникационной сети «Интернет».

7. График проведения работ при осуществлении деятельности, для обеспечения которой устанавливается публичный сервитут, прилагается к настоящему Распоряжению (приложение № 3).

Заместитель руководителя

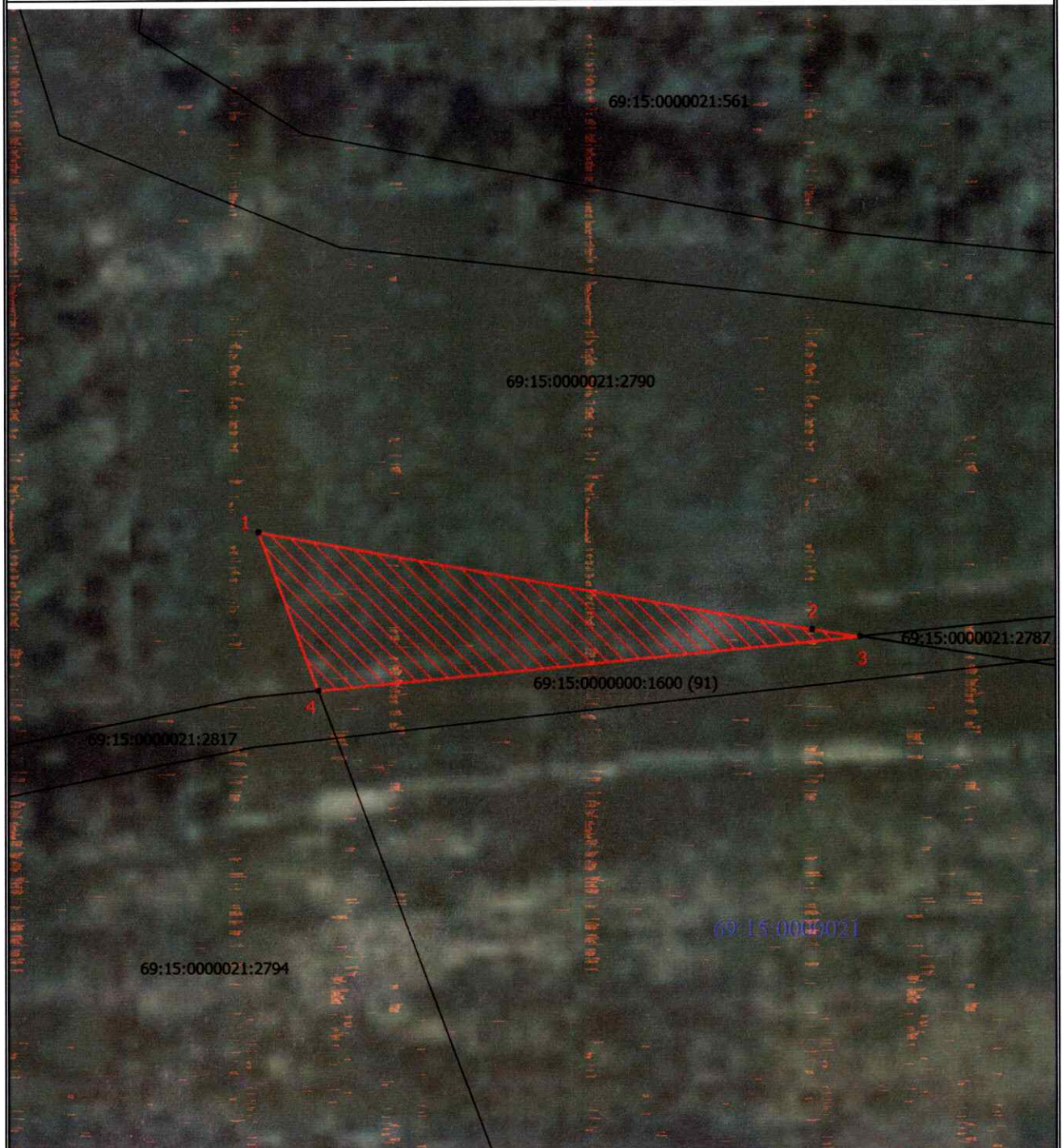


А.С. Батюк

### Графическое описание местоположения границ

Публичный сервитут в целях обеспечения строительства, реконструкции объектов инфраструктуры при реализации объекта: «Создание высокоскоростной железнодорожной магистрали Санкт-Петербург – Москва (участок Крюково (Алабушево) – Обухово)», 6 этап - Строительство участка Новая Тверь (вкл.) - Высоково (искл.) для целей, предусмотренных п.2 ч.5 ст.4 Федерального закона от 31.07.2020 №254-ФЗ, в границах кадастрового квартала с кадастровым номером 69:15:0000021

### Схема расположения границ публичного сервитута



Масштаб 1:700

#### Условные обозначения

- - Характерная точка границы, сведения о которой позволяют однозначно определить ее положение на местности
- 1 - Обозначение новой характерной точки
- 69:15:0000021:2787 - Кадастровый номер земельного участка
- 69:15:0000000:1600 (91) - Обозначение контура земельного участка
- - Часть границы, сведения ЕГРН о которой позволяют однозначно определить ее положение на местности
- 69:15:0000013 - Номер кадастрового квартала
- (red line) - Проектная граница публичного сервитута

## ГРАФИЧЕСКОЕ ОПИСАНИЕ МЕСТОПОЛОЖЕНИЯ ГРАНИЦ

*Публичный сервитут в целях обеспечения строительства, реконструкции объектов инфраструктуры при реализации объекта: «Создание высокоскоростной железнодорожной магистрали Санкт-Петербург – Москва (участок Крюково (Алабушево) -Обухово)». 6 этап - Строительство участка Новая Тверь (вкл.) - Высоково (искл.)» для целей, предусмотренных п.2 ч.5 ст.4 Федерального закона от 31.07.2020 №254-ФЗ, в границах кадастрового квартала с кадастровым номером 69:15:0000021*

(наименование объекта, местоположение границ которого описано (далее - объект))

### Раздел 1

#### Сведения об объекте

№ п/п	Характеристики объекта	Описание характеристик
1	2	3
1.	Местоположение объекта	Тверская область, м.о Конаковский
2.	Площадь объекта +/- величина погрешности определения площади (Р +/- Дельта Р)	634 +/- 44 м <sup>2</sup>
3.	Иные характеристики объекта	Вид объекта реестра границ: Граница публичного сервитута Кадастровый номер квартала: 69:15:0000021 Орган, принявший решение об установлении публичного сервитута: Федеральное агентство железнодорожного транспорта Цель установления публичного сервитута: Публичный сервитут в целях обеспечения строительства, реконструкции объектов инфраструктуры при реализации объекта: «Создание высокоскоростной железнодорожной магистрали Санкт-Петербург – Москва (участок Крюково (Алабушево) -Обухово)». 6 этап - Строительство участка Новая Тверь (вкл.) - Высоково (искл.)» для целей, предусмотренных п.2 ч.5 ст.4 Федерального закона от 31.07.2020 №254-ФЗ, в границах кадастрового квартала с кадастровым номером 69:15:0000021 Срок публичного сервитута: продолжительность: 27 месяцев Обладатель публичного сервитута: Юридическое лицо, зарегистрированное в Российской Федерации Общество с ограниченной ответственностью «ВСМ Две Столицы» (ИНН: 9726064201, ОГРН: 1247700011900, адрес эл. почты: info@vsm2stl.ru, почтовый адрес: 121614, г. Москва, вн.тер.г. муниципальный округ Крылатское, ул. Крылатская, д. 17, к. 2).

## Раздел 2

### Сведения о местоположении границ объекта

1. Система координат МСК-69, зона 2

2. Сведения о характерных точках границ объекта

Обозначение характерных точек границ	Координаты, м		Метод определения координат характерной точки	Средняя квадратическая погрешность положения характерной точки (Mt), м	Описание обозначения точки на местности (при наличии)
	X	Y			
1	2	3	4	5	6
1	255438.97	2312821.08	Аналитический метод	0.5	-
2	255427.25	2312887.45	Аналитический метод	0.5	-
3	255426.39	2312893.19	Аналитический метод	0.5	-
4	255420.00	2312828.23	Аналитический метод	0.5	-
1	255438.97	2312821.08	Аналитический метод	0.5	-

3. Сведения о характерных точках части (частей) границы объекта

Обозначение характерных точек части границы	Координаты, м		Метод определения координат характерной точки	Средняя квадратическая погрешность положения характерной точки (Mt), м	Описание обозначения точки на местности (при наличии)
	X	Y			
1	2	3	4	5	6
-	-	-	-	-	-



**Порядок расчета и внесения платы за публичный сервитут в отношении земель или земельных участков, находящихся в государственной или муниципальной собственности и не предоставленных гражданам или юридическим лицам**

1. Плата за публичный сервитут в отношении земельного участка, находящегося в государственной или муниципальной собственности и не обремененного правами третьих лиц, устанавливается в размере 0,01 процента кадастровой стоимости такого земельного участка за каждый год использования этого земельного участка. При этом плата за публичный сервитут, установленный на три года и более, не может быть менее чем 0,1 процента кадастровой стоимости земельного участка, обремененного сервитутом, за весь срок сервитута.

2. Плата за публичный сервитут рассчитывается пропорционально площади земельного участка и (или) земель в установленных границах публичного сервитута.

3. Если в отношении земельных участков и (или) земель кадастровая стоимость не определена, размер платы за публичный сервитут рассчитывается в соответствии с пунктами 1 и 2 настоящего Порядка исходя из среднего уровня кадастровой стоимости земельных участков по муниципальному району (городскому округу), муниципальному образованию в составе города федерального значения.

Расчет осуществляется по следующей формуле:

$$0,01\% * (\text{УПКС} * S \text{ усл.}) * n, \text{ где}$$

– УПКС – средний удельный показатель кадастровой стоимости земельного участка, в отношении которого устанавливается публичный сервитут, находящегося на неразграниченной территории (средний уровень кадастровой стоимости земельных участков по муниципальному району (городскому округу), муниципальному образованию в составе города федерального значения) (руб./кв.м) (УПКС устанавливается каждым публично-правовым образованием самостоятельно в отношении кадастровых кварталов, расположенных в границах такого публично-правового образования с учетом вида разрешенного использования);

– S усл. – площадь части земельного участка, в отношении которого устанавливается публичный сервитут (кв.м);

– n – количество лет, на которые устанавливается публичный сервитут (г.).

4. Плата за публичный сервитут, установленный в отношении земельных участков и (или) земель, находящихся в государственной или муниципальной собственности и не обремененных правами третьих лиц, вносится владельцем публичного сервитута единовременным платежом не позднее шести месяцев со дня принятия решения об установлении публичного сервитута.

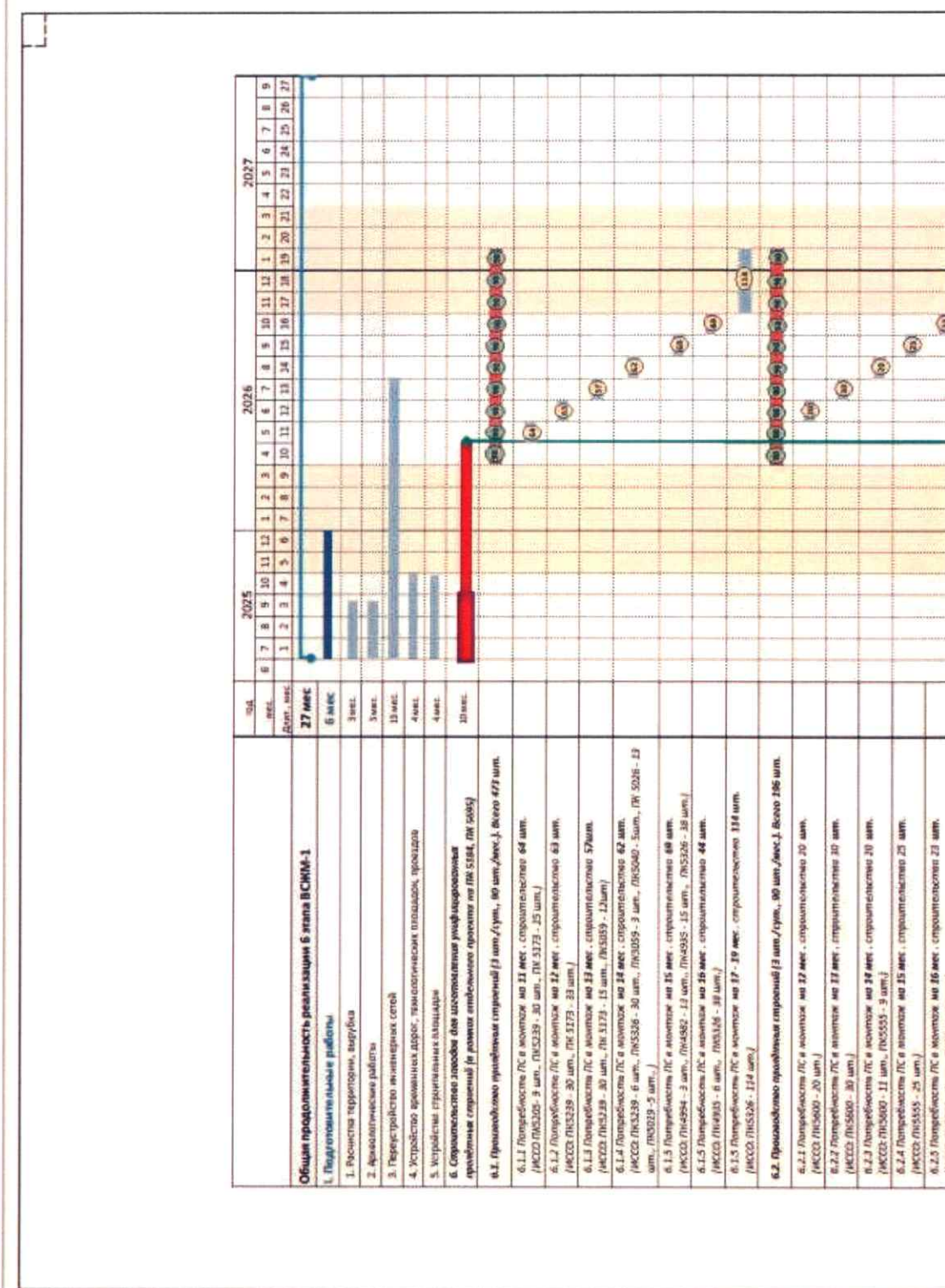
Плата за публичный сервитут вносится владельцем публичного сервитута в бюджет публично-правового образования с учетом статьи 51, статьи 57 и статьи 62 Бюджетного кодекса Российской Федерации.

Приложение № 3

к распоряжению Росжелдора

от 15.04.2024 № 86-2024-р

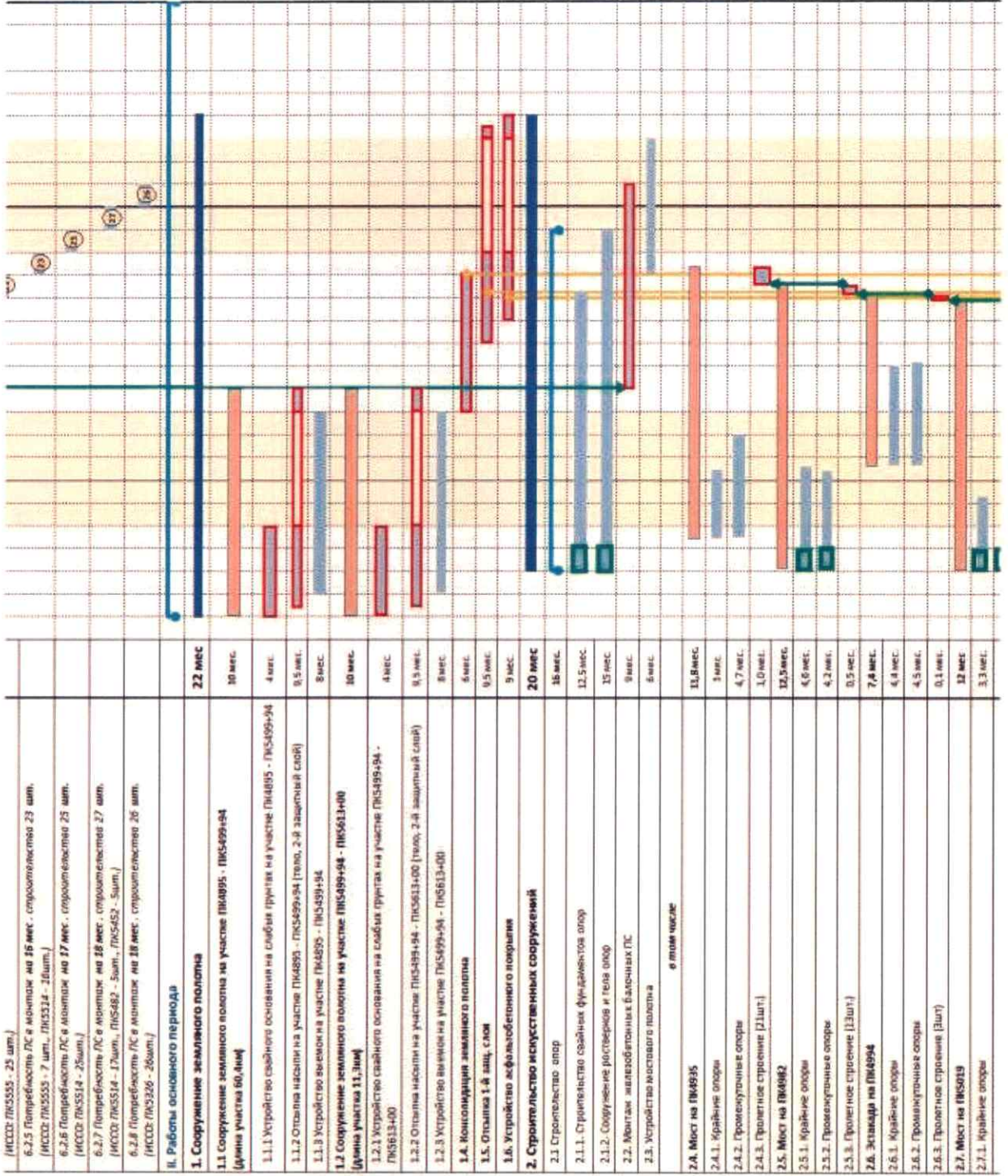
**График проведения работ при осуществлении деятельности, для обеспечения которой устанавливается публичный сервитут в отношении земельного участка и/или земель, находящихся в государственной или муниципальной собственности и не предоставленных гражданам или юридическим лицам**



Приложение № 3

к распоряжению Росжелдора

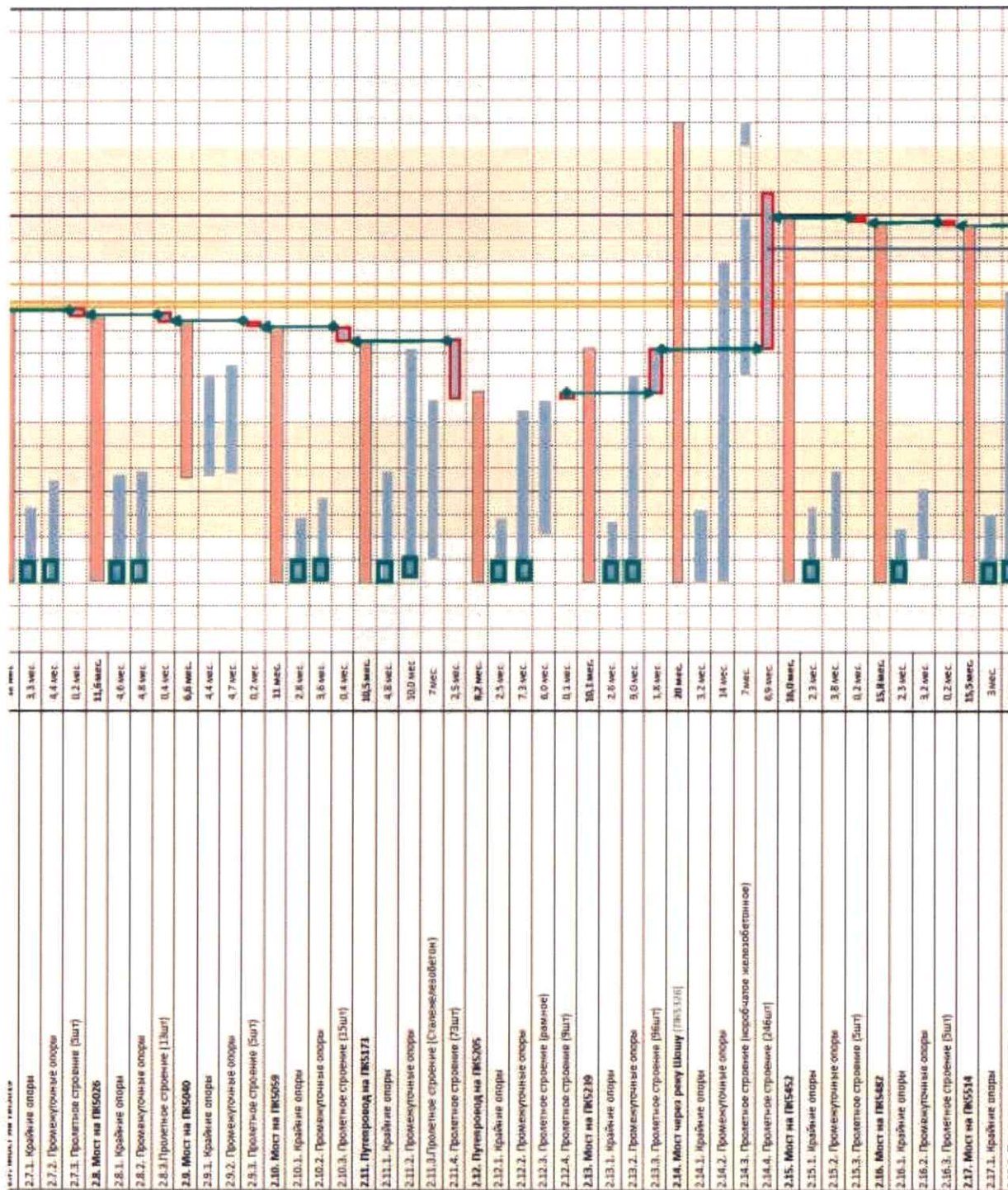
от 15.04.2018 № 85-2018

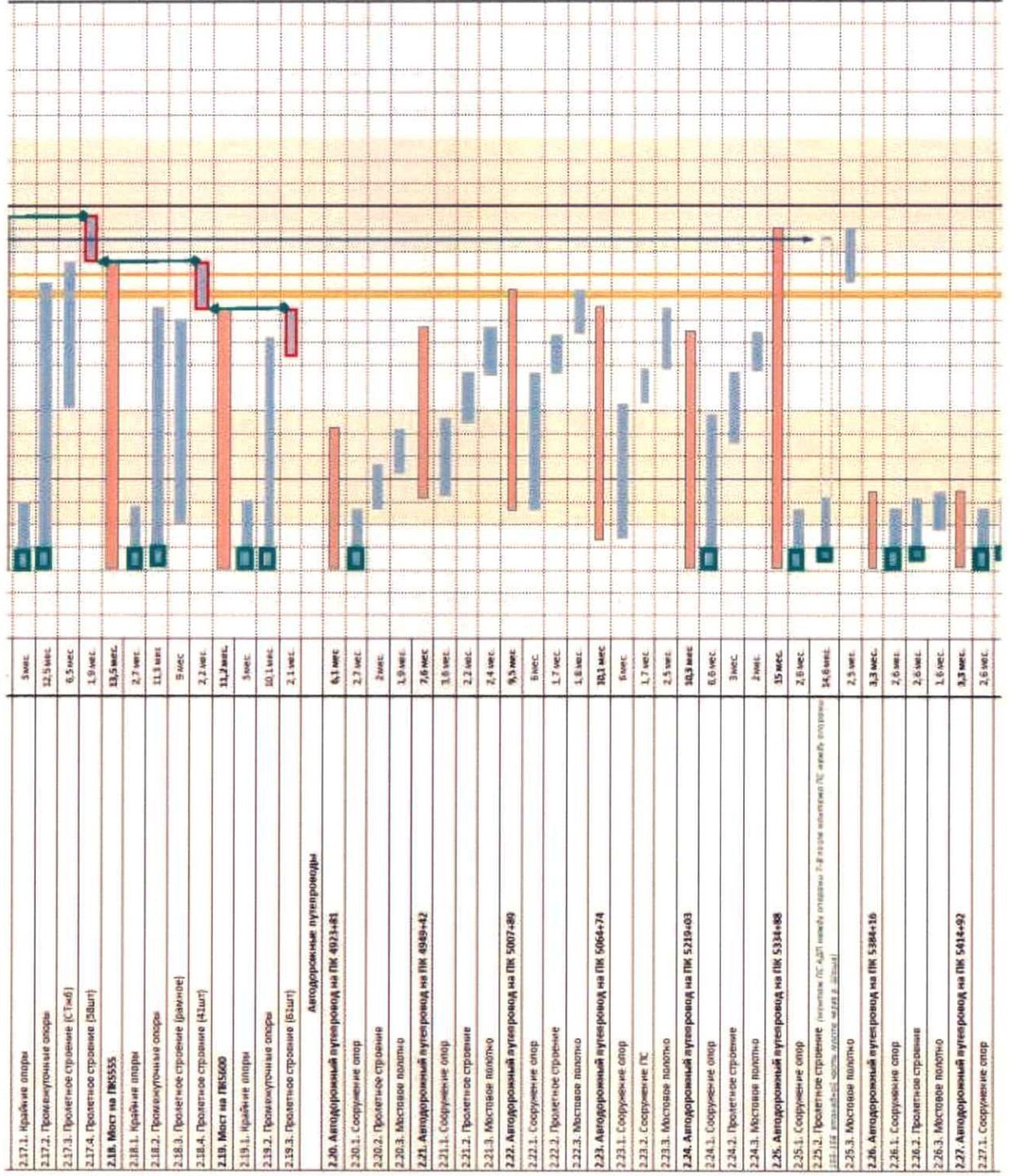


Приложение № 3

к распоряжению Росжелдора

от 15.04.2022 № 80-2022-Р











Приложение № 3

к распоряжению Росжелдора

от 15.04.2008 № 85-204-к

№ п/п	Наименование объекта	Сроки										Итого	
		1	2	3	4	5	6	7	8	9	10		
2.11.	Путепровод на ПМ5173	1											
2.17.	Мост на ПМ5514	1											
Комп. пус. 4/в. 2008													
2.20.	Автодорожный путепровод на ПМ 4923-481	1											
2.21.	Автодорожный путепровод на ПМ 4949-442	1											
2.22.	Автодорожный путепровод на ПМ 5007-489	1											
2.23.	Автодорожный путепровод на ПМ 5004-74	1											
2.24.	Автодорожный путепровод на ПМ 5219-03	1											
2.25.	Автодорожный путепровод на ПМ 5334-68	1											
2.26.	Автодорожный путепровод на ПМ 5384-16	1											
2.27.	Автодорожный путепровод на ПМ 5414-52	2											
2.28.	Автодорожный путепровод на ПМ 5530-35	1											
Многопольно-широкой гряды													
2.4.	Мост на ПМ4935 (21 ПС)	1											
2.5.	Мост на ПМ4982 (13 ПС)	1											
2.6.	Застава на ПМ4994 (3 ПС)	1											
2.7.	Мост на ПМ5039 (5 ПС)	1											
2.8.	Мост на ПМ5036 (13 ПС)	1											
2.9.	Мост на ПМ5040 (5 ПС)	1											
2.10.	Мост на ПМ5059 (15 ПС)	1											
2.11.	Путепровод на ПМ5173 (73 ПС)	1											
2.12.	Путепровод на ПМ5285 (9 ПС)	1											
2.13.	Мост на ПМ5239 (96 ПС)	1											
2.14.	Мост через реку Шосу (ПМ5124) (264 ПС)	1											
2.15.	Мост на ПМ5452 (5 ПС)	1											
2.16.	Мост на ПМ5482 (8 ПС)	1											
2.17.	Мост на ПМ5514 (98 ПС)	1											
2.18.	Мост на ПМ5555 (41 ПС)	1											
2.19.	Мост на ПМ5600 (63 ПС)	1											
Самостоятельная транспортная полоса													
2.4.	Мост на ПМ4935 (21 ПС)	1											
2.5.	Мост на ПМ4982 (13 ПС)	1											
2.6.	Застава на ПМ4994 (3 ПС)	1											
2.7.	Мост на ПМ5039 (5 ПС)	1											
2.8.	Мост на ПМ5036 (13 ПС)	1											
2.9.	Мост на ПМ5040 (5 ПС)	1											
2.10.	Мост на ПМ5059 (15 ПС)	1											
2.11.	Путепровод на ПМ5173 (73 ПС)	1											
2.12.	Путепровод на ПМ5285 (9 ПС)	1											
2.13.	Мост на ПМ5239 (96 ПС)	1											
2.14.	Мост через реку Шосу (ПМ5124) (264 ПС)	1											
2.15.	Мост на ПМ5452 (5 ПС)	1											
2.16.	Мост на ПМ5482 (8 ПС)	1											
2.17.	Мост на ПМ5514 (98 ПС)	1											
2.18.	Мост на ПМ5555 (41 ПС)	1											
2.19.	Мост на ПМ5600 (63 ПС)	1											

Примечания:  
 1 Оккупия несли земли в период положительных температур;  
 2 Период консолидации дорожной зашпаклеванной смеси не превышает 3 месяцев  
 3 В период нерасхода производств работ в асфальтовых и бетонных зонах выполняются зачисления:  
 - на территории Московской области - в период с 1 апреля по 30 июня  
 - на территории Тверской области - в период с 1 мая по 30 июня

960-06-1356-П0С12-ГЧ.4		Создание высокопропускной автомобильной магистрали Совет-Генерал - Москва (участок Совет-Генерал - Орубли)		6 этап - Строительство участка Новая Тверь ВДН (Вед.) - Выховское ВДН (Вед.)	
Свободный проект организации строительства		Свободный проект организации строительства		Свободный проект организации строительства	
Организационно-технологическая схема		Организационно-технологическая схема		Организационно-технологическая схема	
Исполнитель: ООО "МТ-Инжиниринг"		Исполнитель: ООО "МТ-Инжиниринг"		Исполнитель: ООО "МТ-Инжиниринг"	
Исполнитель: ООО "МТ-Инжиниринг"		Исполнитель: ООО "МТ-Инжиниринг"		Исполнитель: ООО "МТ-Инжиниринг"	